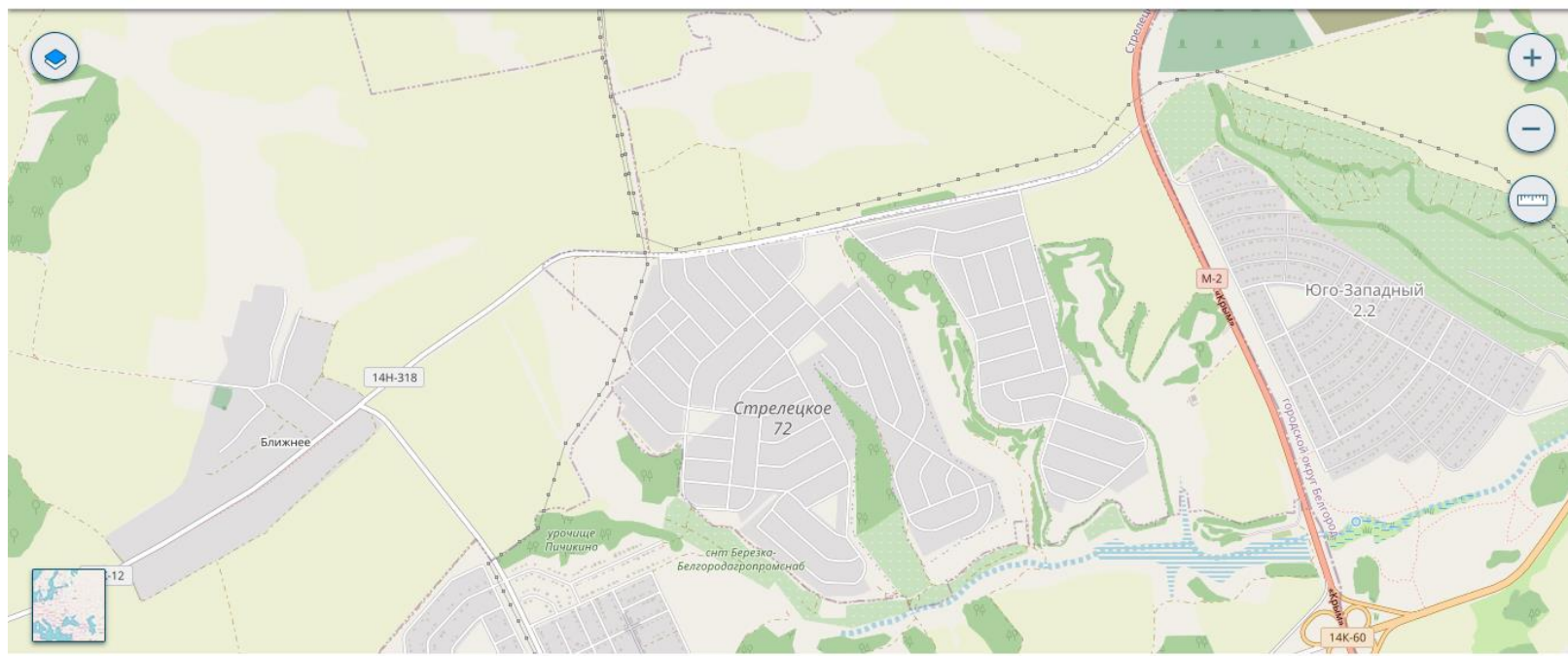


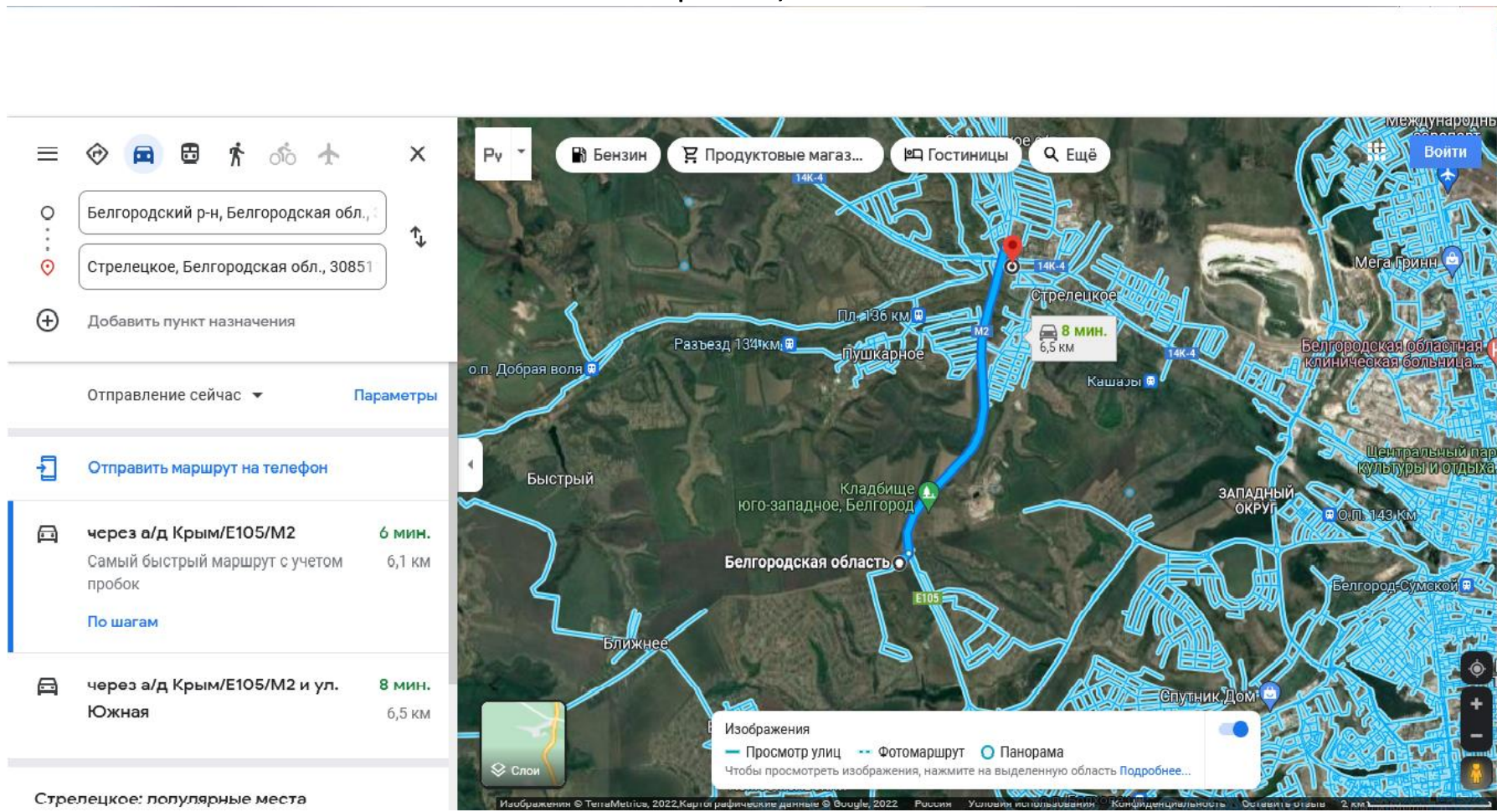
Инициатива по строительству офиса семейного доктора в микрорайоне Стрелецкое-72 Белгородского района Белгородской области.



Общие положения.

1. Микрорайон Стрелецкое-72 Белгородского района Белгородской области – район индивидуальной застройки с 2010 года. Насчитывает свыше 1400 участков для целей ИЖС. По состоянию на 01.08. 2022 г. количество постоянного населения 1075 человек, согласно ответа Администрации Стрелецкого сельского поселения Белгородского района Белгородской области и преимущественно это молодые семьи с детьми, в том числе и большое количество многодетных семей. Потенциальное количество населения при полной заселенности микрорайона (из расчета в среднем 3 человека на домохозяйство) – порядка 4500-5000 человек, что сравнимо с населением небольшого поселка или даже города (для примера: население города Суджа Курской области – 5648 чел., города Магас в республике Ингушетия – 5 841 чел, города Грайворон в Белгородской области - 6506 чел., а население города Чекалин в Тульской области – 964 человека). Однако, в этих городах существуют больницы для оказания медпомощи населению, чего нет в нашем микрорайоне Стрелецкое-72, сравнимым в скором времени, с малым городом России.
2. В микрорайоне на 01.08.2022 г. не существует пункта медицинской помощи населению.
3. Расстояние до ближайших медучреждений превышает 6 км (см. далее слайды с расстояниями). Микрорайон условно и административно принадлежит к Стрелецкому сельскому поселению, однако микрорайон обособлен и равноудален от многих населенных пунктов.
4. Строительство офиса семейного врача (ОСВ) явно снизит нагрузку на Белгородскую ЦРБ в с. Стрелецком, к которому относится наш микрорайон и куда вынуждены обращаться жители микрорайона. К негативному моменту относится и тот факт, что Белгородская ЦРБ перегружена пациентами, записи к специалистам либо не существует, либо ожидание очереди требует недели и более. Постоянные очереди к терапевту в Белгородскую ЦРБ увеличивают нагрузку на врачей. Строительство в микрорайоне Стрелецкое-72 офиса семейного врача снизит нагрузку на Белгородскую ЦРБ и улучшит качество медпомощи жителям микрорайона: снизится время ожидания пациентов в очереди до врача, уменьшится путь жителям микрорайона до врача, снизятся затраты времени и средств жителям микрорайона.
5. В микрорайоне Стрелецкое-72 будет создано несколько рабочих мест, которые могут быть заняты жителями района, так как среди жителей микрорайона есть граждане со средним медицинским образованием, временно безработные.

Расстояние от мкрн. Стрелецкое-72 до Белгородской ЦРБ (по адресу: Белгородский район, с. Стрелецкое, ул. Королева, д. 77). Даже от границы жилой застройки – самой ближайшей точки микрорайона, расстояние до больницы – 6,1 км.



Стрелецкое: популярные места

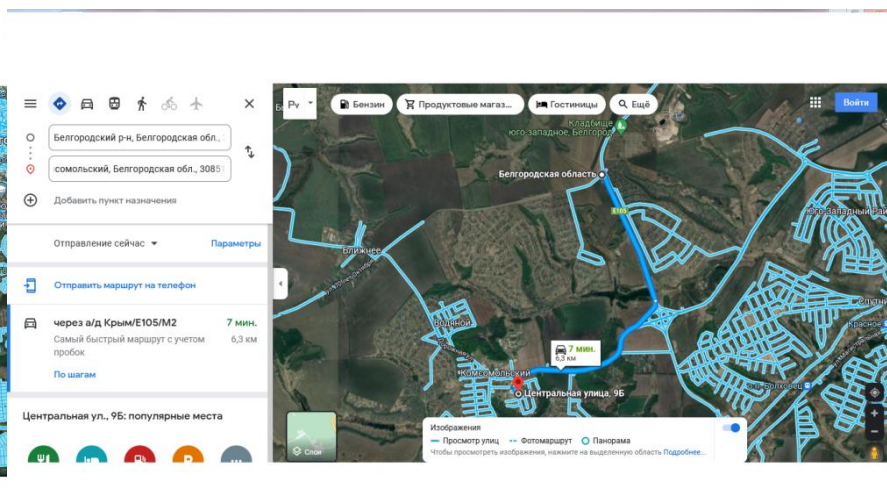
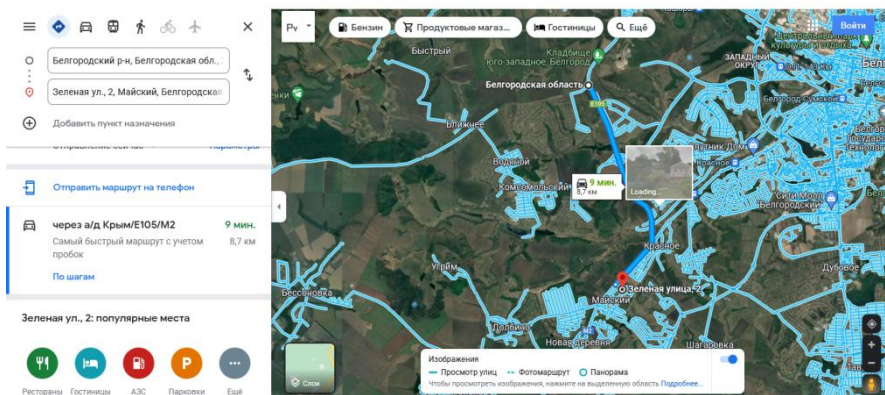
Расстояние до иных медучреждений.

До Майской амбулатории

- До амбулатории пос. Майский, ул. Зеленая д. 2. - 8.7 км.

До Комсомольской амбулатории

- До амбулатории пос. Комсомольский ул. Центральная, 96 - 6,3 км.



Законодательные аспекты.

- Одним из проектов нацпроекта «Здравоохранение» является проект «Развитие системы оказания первичной медико-санитарной помощи», к которому, несомненно относится создание ФАПов и офисов семейных врачей.
- Согласно паспорту национального проекта "Здравоохранение« (утв. президиумом Совета при Президенте Российской Федерации по стратегическому развитию и национальным проектам, протокол от 24 декабря 2018 г. N 16, а именно, целями в пунктах 7 и 7.1 главы 2 являются:

«7. Цель: обеспечение оптимальной доступности для населения (в том числе для жителей населенных пунктов, расположенных в отдаленных местностях) медицинских организаций, оказывающих первичную медико-санитарную помощь

7.1. Целевой показатель: число населенных пунктов с численностью населения свыше 100 человек до 2 000 человек, по данным геоинформационной системы Минздрава России, находящихся вне зоны доступности* от медицинской организации или ее структурного подразделения, оказывающих первичную медико-санитарную помощь, единиц**»

- * В соответствии с [пунктами 19.2, 19.3, 19.4](#). Положения об организации оказания первичной медико-санитарной помощи взрослому населению, утвержденного [приказом](#) Минздравсоцразвития России от 15.05.2012 N 543н
- ** Показатель может быть скорректирован

Согласно сноске, пункт 19.4 «Приложение к [приказу](#) Министерства здравоохранения и социального развития РФ от 15 мая 2012 г. N 543н», населенные пункты, в населенных пунктах от одной до двух тысяч жителей «организуются ... центры (отделения) общей врачебной практики (семейной медицины) или врачебная амбулатория в случае, если расстояние от фельдшерско-акушерского пункта до ближайшей медицинской организации **превышает 6 км (фото приказа в слайде ниже)**. Наш микрорайон удален свыше 6 км и население уже свыше 1 тысячи человек. До ближайших медучреждений, согласно данных Google карт. К тому же, прикрепление к Майской и Комсомольской амбулатории увеличит нагрузку на эти медучреждения, так как к ним прикреплены большие микрорайоны ИЖС данных населенных пунктов.

Микрорайон Стрелецкое-72 полностью подходит под условия национального проекта «Здравоохранение» и нуждается в медицинском учреждении типа «офис семейного врача».

Приказ Минздравсоцразвития России от 15.05.2012 N 543н, пункты: 19.2-19.6

← → ↻ 🏠 https://base.garant.ru/70195856/53f89421bbdaf741eb2d1ecc4ddb4c33/#block_192 80% ☆

📍 Авиабилеты 📄 Главная страница Ян... 📁 Сервисы Яндекса ⚙️ Часто посещаемые 🏠 Начальная страница

19.1. В населенных пунктах с числом жителей менее 100 человек первичная медико-санитарная помощь оказывается мобильными медицинскими бригадами, в том числе с использованием комплексов передвижных медицинских (далее - выездные формы работы), не реже 2 раз в год.

19.2. В населенных пунктах с числом жителей 100-300 человек организуются:

фельдшерско-акушерские пункты или фельдшерские здравпункты в случае, если расстояние от фельдшерско-акушерского пункта, фельдшерского здравпункта до ближайшей медицинской организации превышает 6 км;

домовые хозяйства, оказывающие первую помощь, и (или) выездные формы работы, в случае, если расстояние от фельдшерско-акушерского пункта, фельдшерского здравпункта до ближайшей медицинской организации не превышает 6 км.

19.3. В населенных пунктах с числом жителей 301-1000 человек организуются фельдшерско-акушерские пункты или фельдшерские здравпункты вне зависимости от расстояния до ближайшей медицинской организации в случае отсутствия других медицинских организаций.

19.4. В населенных пунктах с числом жителей 1001-2000 человек организуются:

фельдшерско-акушерские пункты или фельдшерские здравпункты в случае, если расстояние от фельдшерско-акушерского пункта до ближайшей медицинской организации не превышает 6 км;

центры (отделения) общей врачебной практики (семейной медицины) или врачебная амбулатория в случае, если расстояние от фельдшерско-акушерского пункта до ближайшей медицинской организации превышает 6 км.

19.5. При наличии водных и других преград, удаленности от ближайшей медицинской организации, низкой плотности населения (в 3 раза ниже среднероссийского показателя) численность обслуживаемого населения и расстояние до ближайшей медицинской организации может корректироваться относительно рекомендуемой численности обслуживаемого фельдшерско-акушерским пунктом или фельдшерским здравпунктом населения.

В случае преимущественного (более 40 %) проживания населения старше трудоспособного возраста в населенном пункте с числом жителей более 100 человек, могут быть организованы как фельдшерско-акушерские пункты, так и фельдшерские здравпункты.

19.6. В населенных пунктах с числом жителей более 2000 человек для оказания первичной врачебной медико-санитарной помощи организуются врачебные амбулатории вне зависимости от расстояния до ближайшей медицинской организации, либо структурного подразделения (отделения) медицинской организации, оказывающей первичную врачебную медико-санитарную помощь по территориально-участковому принципу.

📄 📄 📄

Долгосрочная программа обучения по 44-ФЗ и 223-ФЗ

3 месяца обучения
260 часов
Диплом

ДОСТУПНАЯ ЦЕНА ОБУЧЕНИЯ

Регистрация

Решение инициативы.

1) Выделить денежные средства в бюджете Белгородского района на 2023 год для строительства офиса семейного врача (врача ВОП) в микрорайоне Стрелецкое-72 Белгородского района Белгородской области согласно положений нацпроекта «Здравоохранение» и проекта «Развитие системы оказания первичной медико-санитарной помощи», так как микрорайон Стрелецкое-72 Белгородского района Белгородской области полностью подходит под реализацию данной инициативы, согласно приведенным выше доводам и выдержкам из законодательных актов:

А) Паспорту национального проекта "Здравоохранение« (утв. президиумом Совета при Президенте Российской Федерации по стратегическому развитию и национальным проектам, протокол от 24 декабря 2018 г. N 16;

Б) Приказу Минздравсоцразвития России от 15.05.2012 N 543н.

2) Привлечь к реализации инициативы компетентные органы государственной власти и жителей микрорайона.